



CORPORACION VIAL DEL URUGUAY S.A.

INFORME DE AUDITORÍA AMBIENTAL

RE-GA-802-M58-
20180816

Página 1 de 9

Versión 06

Informe de Auditoría Ambiental

M/58: Ejecución de tareas de mantenimiento mayor en rutas bajo jurisdicción de la División Regional 1, Dpto. de Canelones y suministros de mezcla asfáltica.

Contrato básico 27/07/2016



Fecha de visita: 16/08/2018

Fecha Informe V01: 27/08/2018

Lugares visitados: Obrador, frente de obra

Auditoría: Cierre (Obras obligatorias)

Responsable Técnico
Ing. Raúl López Pairet
raul.lopezpairet@sigmaplus.com.uy

Equipo Auditor
Ing. Martín Salgueiro
martin.salgueiro@sigmaplus.com.uy



CORPORACION VIAL DEL URUGUAY S.A.

INFORME DE AUDITORÍA AMBIENTAL

RE-GA-802-M58-
20180816

Página 2 de 9

Versión 06

CRITERIOS DE AUDITORÍA

Como criterios de referencia para la auditoría, utilizamos: el Plan de Gestión Ambiental (PGA), los Informes Trimestrales de Gestión Ambiental (ITGA) del período diciembre 2017 a mayo 2018) y el Plan de Restauración Ambiental (PRA) de enero 2018 de la empresa Construcciones Viales y Civiles SA (CVC) constructora del contrato, el contrato básico M/58 del 27/07/2016, los informes de las auditorías ambientales realizadas el 24/05/2017 y el 02/02/2018 y el Manual Ambiental (MAV) de la Dirección Nacional de Vialidad (DNV) de 1998.

1. INTRODUCCIÓN

La obra auditada se ubica en los departamentos de Canelones y Montevideo, correspondiendo al contrato M/58 “Mantenimiento Mayor en Rutas bajo Jurisdicción de la División Regional 1, Dpto de Canelones y Suministro de Mezcla Asfáltica”. La empresa contratista es Construcciones Viales y Civiles S.A (CVC).

El contrato auditado es el básico de fecha 27/7/2016, cuyas obras obligatorias se encuentran culminadas.

2. LA OBRA A AUDITAR

Los trabajos consisten en la ejecución de tareas de mantenimiento mayor en rutas bajo jurisdicción de la División Regional 1, Dpto. de Canelones y suministros de mezcla asfáltica.

3. PRINCIPALES CARACTERÍSTICAS DEL ÁREA DE INFLUENCIA DIRECTA DE LA OBRA

La obra auditada, se ubica principalmente en el Departamentos de Canelones y abarca zonas de Montevideo. Las obras se desarrollan en un medio fundamentalmente suburbano.

Los ríos y arroyos la zona de obra (Canelones y Montevideo) son afluentes de la cuenca del Río Santa Lucía. Al oeste del departamento de Canelones limítrofe con el departamento de San José, están los Humedales del Santa Lucía, incluidos en Sistema Nacional de Áreas Protegidas (SNAP).

Los suelos del área de influencia se caracterizan por ser suelos profundos sobre limos y loess, bien drenados con buena retención de agua. Fertilidad alta y muy alta, alto potencial agrícola ganadero. El sistema de producción es principalmente intensivo, con bosques ribereños de escasa significación en superficie. El pasaje está altamente alterado por invasión de especies exóticas y vegetación de pradera predominantemente invernala. La zona pertenece a la cuenta hortícola del país y las principales actividades son pequeños y medianos establecimientos agrícolas.

Algunas de las actividades de las zona son: vitivinicultura, pequeños y medianos establecimientos agropecuarios. Esto se suma a importantes empresas industriales y centros de servicios radicados también en la zona sobre todo del obrador.

Canelones se destaca por sus rubros granjeros e industriales asegurando la disponibilidad de alimentos a la población uruguaya. Asimismo el turismo constituye una de las actividades económicas más relevantes del departamento. Todas estas actividades socioeconómicas se han basado en los bienes y servicios que se obtienen de la naturaleza, tales como agua, suelos, polinización, control de inundaciones, cordones de playas arenosas, ríos y arroyos, obtención de leña, caza y pesca para alimentación y recreación, entre muchos otros. Se localizan además algunos sistemas de producción agroecológica, como sistemas de producción orgánica o sistemas

| | | |
|---|--|---|
|  <p>CORPORACION VIAL DEL URUGUAY S.A.</p> | <p>INFORME DE AUDITORÍA AMBIENTAL</p> | <p>RE-GA-802-M58-20180816</p> <p>Página 3 de 9</p> <p>Versión 06</p> |
|---|--|---|

de ganadería extensiva, o prácticas agroecológicas dentro de la agricultura familiar, que existan actualmente como elementos de interés para la conservación y promoción en el departamento.

4. TAREAS REALIZADAS

Participaron de la auditoría las ayudantes de obra por MTOP Macarena Eyheralde y Lucy Berruti, por CVC, la Ing. Residente María Inés Regusci, y Verónica Mora, responsable de los sistemas de Gestión. Comenzamos la auditoría en el obrador central de CVC próximo a la Ruta 102. Posteriormente recorrimos en forma parcial la Ruta 46, en el tramo comprendido entre el empalme con la Ruta 64 y la localidad de Los Cerrillos, en el Departamento de Canelones. Según lo informado por la empresa y la DDO en ese tramo fue donde se culminaron las obras obligatorias del contrato básico.

Obrador:

El obrador se encuentra ubicado en camino vecinal de la ruta Nº 102 progresiva 27K000 a (+) en el departamento de Canelones. Cuenta con laboratorio, oficinas, talleres, zona de mantenimiento de maquinaria, depósito de productos químicos, depósito de aceites usados, depósito de combustibles, acopio de materiales y planta asfáltica. Este obrador permanente de CVC cumple con las exigencias del Manual Ambiental para Obras Viales (MAV) del MTOP. Durante la recorrida evidenciamos orden y limpieza en el mismo.

Se han techado la mayoría de las áreas de trabajo y de acopios de materiales y residuos. Hay una correcta segregación y gestión de residuos contaminados con proveedores habilitados para el transporte y la disposición final. Cuenta también con un sistema de piletas en serie y cámara separadora de sólidos para el efluente que se genera durante el lavado de máquinas y camiones, previo al vertido al terreno realizan control de pH. CVC realiza la gestión de sus residuos contaminados con la empresa gestora de residuos Márgenes del Río. Esta empresa también gestiona la disposición final del percloroetileno usado.

Los trapos sucios con aceite, filtros usados, material contaminado se acopian en contenedores y recipientes para tal fin y son entregados a la empresa Márgenes del Río para la disposición final de los mismos. Los cambios de aceite se realizan en la fosa creada para tal fin, en caso de no ser posible se tienen bateas metálicas de manera que el aceite nunca caiga al terreno. El aceite usado se dispone en tarrinas identificadas y es retirado por la empresa autorizada para el traslado para su Incineración en la Planta de Cementos en Minas, gestionado por la empresa Petrobras.

Los neumáticos usados son gestionados dentro del Plan Maestro de GeNeu. Los neumáticos en desuso son acopiados en el obrador y retirados por gestor de residuos habilitados quien realiza la disposición final en una planta de triturado, donde se genera el denominado “granulado o polvo de caucho” de utilidad para mezclas asfálticas, pisos continuos, piezas premoldeadas, etc.

Las baterías usadas son entregadas al proveedor RASA; los residuos domésticos en el obrador se retiran semanalmente por la empresa POLTICOR. La chatarra de hierro se acopia en obrador y es retirado por GERDAU LAISA. Los envases de productos químicos son retornados al proveedor.

Ante casos de demolición de pavimentos, bacheos, hormigón de rechazo, áridos de descarte y probetas, se reutilizan como relleno en lugar destinado a tal fin y se cubre con el mismo suelo, siempre por encima del nivel freático

El pozo séptico del obrador es atendido por la barométrica BIMSA mientras que los baños químicos lo son por Alcafe hnos y Basani

La planta asfáltica se encuentra en el mismo predio, modelo CIBER UAFC 14 – PA2. Cuenta con filtro de mangas para el control de emisiones.



CORPORACION VIAL DEL URUGUAY S.A.

INFORME DE AUDITORÍA AMBIENTAL

RE-GA-802-M58-
20180816

Página 4 de 9

Versión 06

Canteras

El contrato utiliza arena y piedra provenientes de canteras comerciales. Respecto a la cantera de balasto utilizada, evidenciamos la solicitud realizada el 19/02/2018 para la extensión del plazo de la cantera ubicada en los padrones N° 8123, 10575 y 48248 de la 5ª Sección Catastral de Canelones.

Frentes de obra:

El contrato básico permitió ejecutar trabajos de mantenimiento sobre las rutas 46, 36, 32 y 48. Al momento de la auditoría, las obras obligatorias del contrato básico se encontraban ejecutadas al 100%. Durante la auditoría recorrimos íntegramente la Ruta 46, que fue el último frente de obra ejecutado con el contrato básico. Pudimos observar que las obras obligatorias fueron culminadas y abandonadas siguiendo los lineamientos establecidos en el PRA en cuanto a los trabajos de recuperación de la faja pública y campamentos provisorios abandonados.

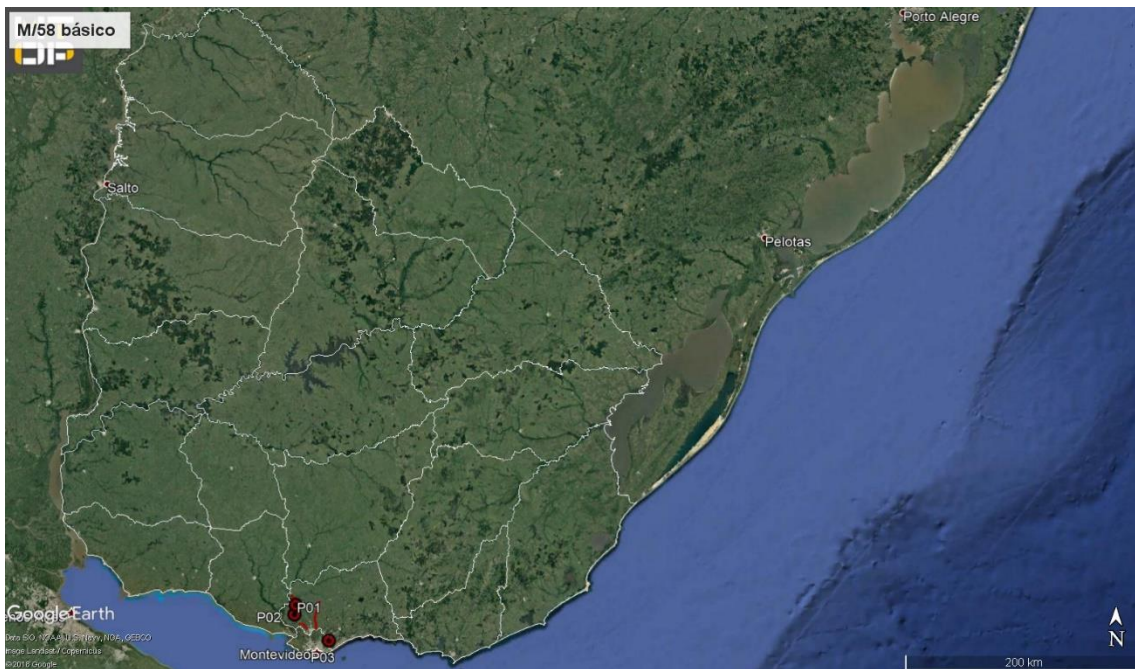


Ilustración 1 - Ubicación del contrato a nivel nacional.



Ilustración 2 - Ubicación del contrato a nivel departamental.

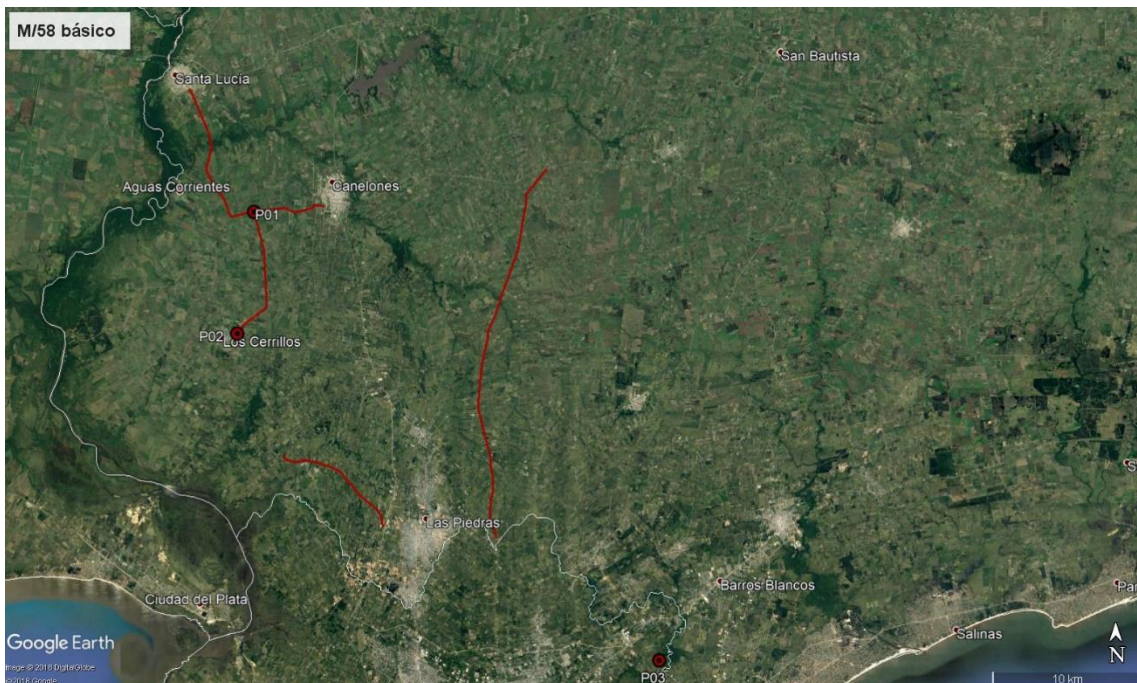


Ilustración 3 - Puntos destacados del contrato. P01 y P02: inicio y fin del tramo de obras obligatorias sobre Ruta 46



| ID | Coordenadas UTM (X,Y) | | Descripción | Fotografía |
|-----|-----------------------|---------|--|---|
| P01 | 560635 | 6178480 | Inicio del tramo del contrato sobre Ruta 46, empalme con Ruta 64. | Ilustración 1, Ilustración 2, Ilustración 3, Ilustración 18, Ilustración 18 |
| P02 | 559430 | 6170484 | Fin del tramo del contrato sobre Ruta 46, Los Cerrillos. | Ilustración 1, Ilustración 2, Ilustración 3, Ilustración 15 |
| P03 | 587163 | 6148621 | Obrador central CVC SA, Cno. Vecinal de Ruta 102 progresiva 27K000 a (+) | Ilustración 1, Ilustración 2, Ilustración 3, Ilustración 4, Ilustración 5, Ilustración 6, Ilustración 7, Ilustración 8, Ilustración 9, Ilustración 10, Ilustración 11, Ilustración 12, Ilustración 13, Ilustración 14 |

Tabla 1 - Descripción de los puntos destacados.

5. HALLAZGOS DE AUDITORÍA ANTERIOR

| ID: 01 | Coordenadas UTM (X – Y) | | Progresiva: 27K000 a (+) | Tipo de NC: 2 |
|--|-------------------------|---------|---------------------------|---------------|
| | 587163 | 6148621 | Código del hallazgo: EL-6 | |
| Descripción: Se evidenciaron tanques cisternas enterrados. no se tiene conocimiento del estado de los mismo siendo que al estar enterrados y tener muchos años en el terreno se desconoce el estado actual | | | | |
| Estado: Observación levantada. Se ha acondicionado una plataforma con envallados para retención de derrames. | | | | |
| Evidencia (Foto, documento, comunicación personal): Ilustración 8 | | | | |

6. HALLAZGOS

6.1 COMENTARIO GENERAL

Destacamos la buena disposición por parte de la empresa en la mejora en cumplir con la normativa vigente y con el MAV de la DNV / MTOP.

6.2 FORTALEZAS

Destacamos el orden que pudimos comprobar a nivel de gestión operativa y documental.

6.3 NO CONFORMIDADES

No detectamos No Conformidades

6.4 OBSERVACIONES

No realizamos Observaciones.



CORPORACION VIAL DEL URUGUAY S.A.

INFORME DE AUDITORÍA AMBIENTAL

RE-GA-802-M58-
20180816

Página 7 de 9

Versión 06

6.5 OPORTUNIDADES DE MEJORA

Por tratarse de una obra cuyas tareas obligatorias están culminadas, pero no así las de mantenimiento rutinario, sugerimos que se actualice el PRA para adecuarlo a estas últimas tareas, que aún restan por ser ejecutadas.

7. LAS DECLARACIONES DE CONFIDENCIALIDAD DE LOS CONTENIDOS

Se deja constancia que toda la información manejada por el Equipo Auditor durante esta auditoría se mantiene bajo estricta confidencialidad.

8. LISTA DE DISTRIBUCIÓN

- CVU
- Auditores



9. ANEXO



Ilustración 4 - Obrador CVC - Pañol.



Ilustración 5 - Obrador CVC – Depósito de lubricantes



Ilustración 6 - Obrador CVC – acopio de áridos contaminados con lubricantes



Ilustración 7 - Obrador CVC. Bandejas para trasiego de lubricantes.



Ilustración 8 – Obrador CVC - Explanada acondicionada para acopio de emulsiones asfálticas



Ilustración 9 - Obrador CVC – planta asfáltica con envallado perimetral



Ilustración 10 - Planta asfáltica CVC con filtro de mangas



Ilustración 11 - Obrador CVC. Acopio de filtros contaminados con lubricantes



CORPORACION VIAL DEL URUGUAY S.A.

INFORME DE AUDITORÍA AMBIENTAL

RE-GA-802-M58-
20180816

Página 9 de 9

Versión 06



Ilustración 12 - Obrador CVC. Explanada de lavado con cámara sedimentadora



Ilustración 13 - Obrador CVC. Cámara sedimentadora



Ilustración 14 - Obrador CVC. Acopio de chatarra



Ilustración 15 – P02, fin de tramo Ruta 46, Los Cerrillos



Ilustración 16 – P01, inicio de tramo Ruta 46 empalme con Ruta 64



Ilustración 17 – tramo de Ruta 46 recuperado



Ilustración 18 – P01, trabajos de recuperación según PRA: trasplante de palmeras