



CORPORACION VIAL DEL URUGUAY S.A.

INFORME DE AUDITORÍA AMBIENTAL

RE-GA-802-C49-
20121025

Página 1 de 9

Versión 01

Informe de Auditoría Ambiental

C49: Ruta 10 – Ampliación Rambla Canelones.



Fecha visita: 25/10/2012

Fecha Informe V01: 14/11/2012

Responsable Técnico

Ing. Raúl López Pairet
raul.lopezpairet@sigmaplus.com.uy

Equipo Auditor

Ing. Lorena Puig
lorenapc@gmail.com

Ing. María José Manivesa (Observador)
maria.manivesa@summaconsulta.com



1. CRITERIOS DE AUDITORÍA

Para la auditoría se utilizó el PGA de la empresa constructora para la obra C49, el informe de la auditoría anterior (mayo 2012) y el Manual Ambiental de la DNV.

2. INTRODUCCIÓN

El tramo objeto de la obra abarca el departamento de Canelones, teniendo una extensión aproximada de 3 Km, desde la progresiva de obra 1K650 hasta la progresiva de obra 4K700, siendo la empresa contratista la firma Colier S.A.

3. LA OBRA A AUDITAR

La obra comprendida en el contrato denominado “Ruta 10 Doble vía Rambla Canelones” tiene como objeto la construcción de la calzada sur y renovación de la calzada existente.

El obrador se ubica junto a la obra, en la progresiva 4K440 sobre la ruta 10, cómo se puede observar en la Ilustración 2 e Ilustración 3. En el mismo se encuentran las oficinas y servicios de bienestar para el personal. Los acopios granulares se están realizando sobre la progresiva 3k350.

En un predio de la empresa constructora, ubicado en Camino Siete Cerros 8162 a 300 mts. de la ruta 102, se ubica la planta asfáltica que provee la obra. Este segundo obrador funciona como apoyo a la obra, allí también se encuentra el depósito de materiales, surtidor de combustible.

Por otra parte, los residuos peligrosos como aceites usados y baterías se llevan al depósito que tiene la empresa en forma permanente en Camino Mendoza e Instrucciones.

Para la base granular se utilizó material proveniente de una cantera ubicada en ruta 67 próximo al cruce con la ruta 68, en el departamento de Canelones, a 5 km de la localidad de Las Piedras.

Al momento de la auditoría se encontraban realizando:

- Limpieza del terreno en el obrador.
- Retiro de acopios de material granular en la progresiva de obra 3K350.

El avance de la obra es del 100% según lo indicó el Director de Obra Ing. Daniel Picasso.

4. PRINCIPALES CARACTERÍSTICAS DEL ÁREA DE INFLUENCIA DIRECTA DE LA OBRA

La ruta objeto de la presente auditoría atraviesa varios departamentos: Canelones, Maldonado y Rocha; se caracteriza por tratarse de una carretera que bordea la costa de dichos departamentos y por ser una carretera con recorrido discontinuado.

El tramo objeto del contrato de rehabilitación de la calzada existente y construcción de la calzada sur está comprendido en el departamento de Canelones, en la Ciudad de la Costa, entre Avda. al Parque Roosevelt y Calle California.

Esta zona se ha caracterizado por un rápido crecimiento poblacional en los últimos años; siendo la Ciudad de la Costa la tercera ciudad más poblada del país.

En la zona de la obra se encuentra el Parque Roosevelt, el límite sur del mismo corresponde con la



Rambla Costanera (entre Avda. la playa y Avda. Racine). Este parque es un área natural protegida. Cuenta con más de 700.000 árboles mayoritariamente de las especies Eucalyptus globulus, Pinus pinaster, Acacia longifolia, Eucalyptus rostrata y Acacia melanoxylon.

Por otra parte, el tramo en obra bordea la Franja de Defensa de Costas del Río de la Plata. La cual presenta morfologías tales como cordón dunar, humedales costeros y hondonadas o depresiones intradunares afectadas por la variación del balance de aguas freáticas, marinas o continentales.

El obrador se ubica sobre la rambla, adyacente a la obra, en la progresiva 4k400; se ubicó en un predio que no necesitó de movimientos de suelos para su implantación. Se instalaron contenedores que funcionan como oficinas, comedor, laboratorio. No se realizan en él tareas de reparaciones de equipos y manejo de combustibles o sustancias que pudieran afectar al ecosistema costero, ya que la empresa cuenta con otros obradores cercanos al lugar (Obrador Siete Cerros, Obrador Perimetral) donde se realizan dichas actividades.

La cantera de tosca se ubica en el padrón 57414 de la 16ª Sección Judicial el departamento de Canelones, próxima a la ciudad de Las Piedras. Esta cantera ya estaba abierta dado que estaba siendo explotada por la empresa para otros contratos, y continuará usándola para nuevos contratos.

5. TAREAS REALIZADAS

En la Auditoría se inspeccionó el tramo, el obrador junto a la obra, el sitio de acopio de material granular en la progresiva de obra 3K350, el segundo obrador donde está la planta asfáltica, el depósito de Camino Mendoza y la cantera de material granular.

Se entrevistó al Ing. Pablo Carranza de la empresa constructora, al responsable de Calidad, Seguridad y Medio Ambiente y al Director de Obra Ing. Daniel Picasso. Asimismo se contó con la presencia de un técnico de la Unidad Ambiental de DNV - MTOP, el Ing. Agrimensor Ricardo Bértola, la responsable de dicha Unidad Ing. Susana Galli, y la Ing. María José Manivesa como observadora.

Se recibió del Ing. Carranza, en formato electrónico ITGA presentado por la empresa, correspondiente al mes de setiembre de 2012.

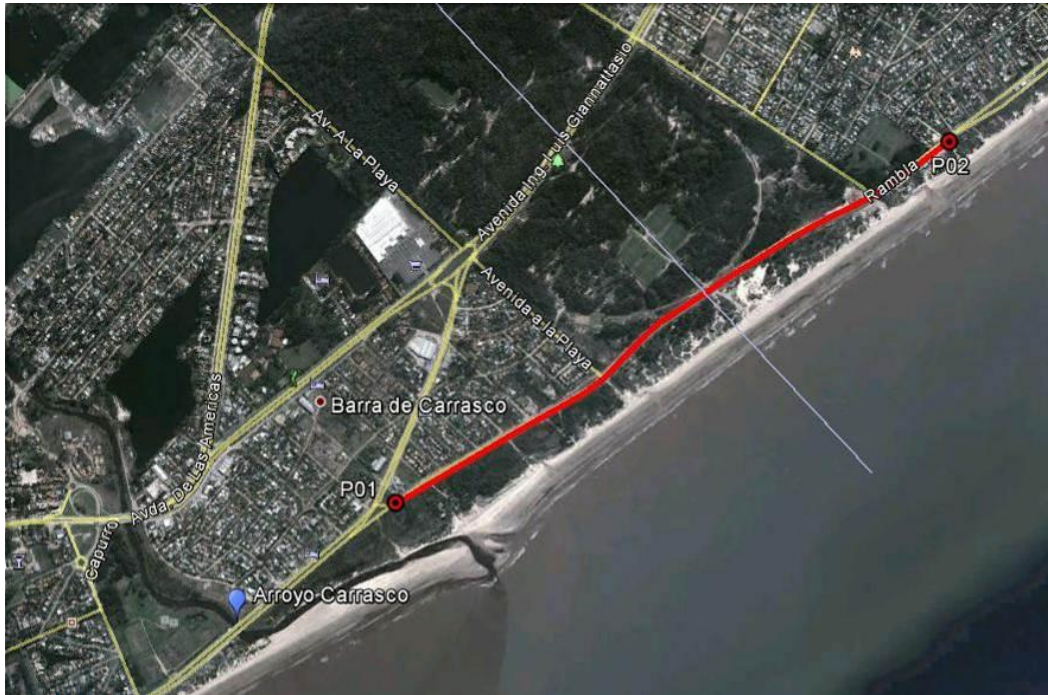


Ilustración 1 - Tramo de la Ruta N°10 afectado por el contrato

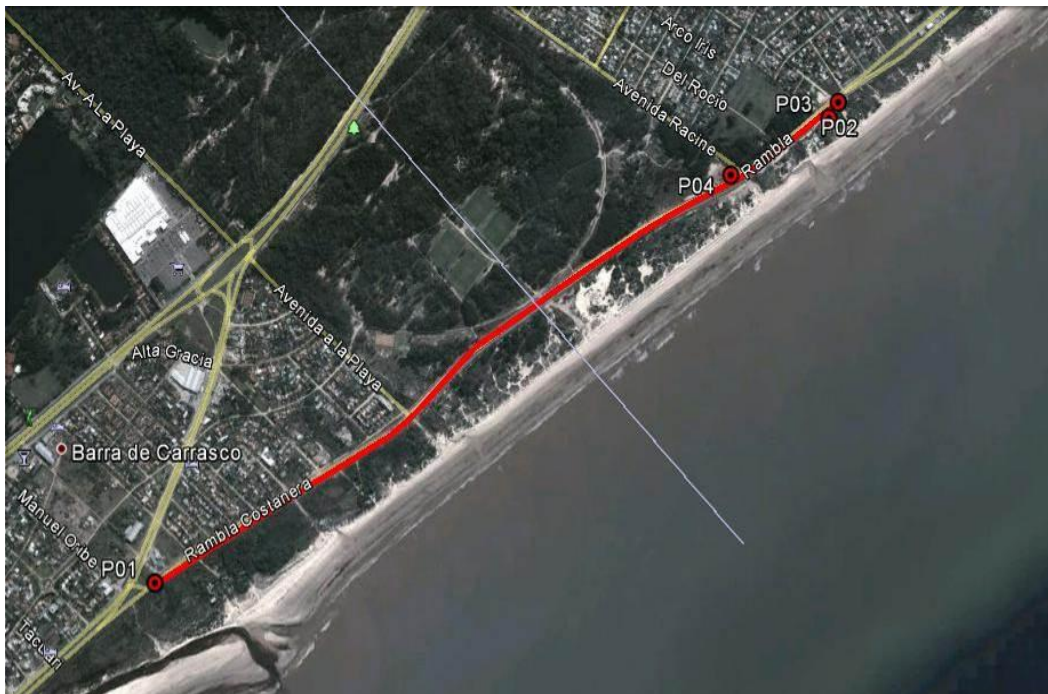


Ilustración 2 – Ubicación de puntos destacados en el tramo en obra

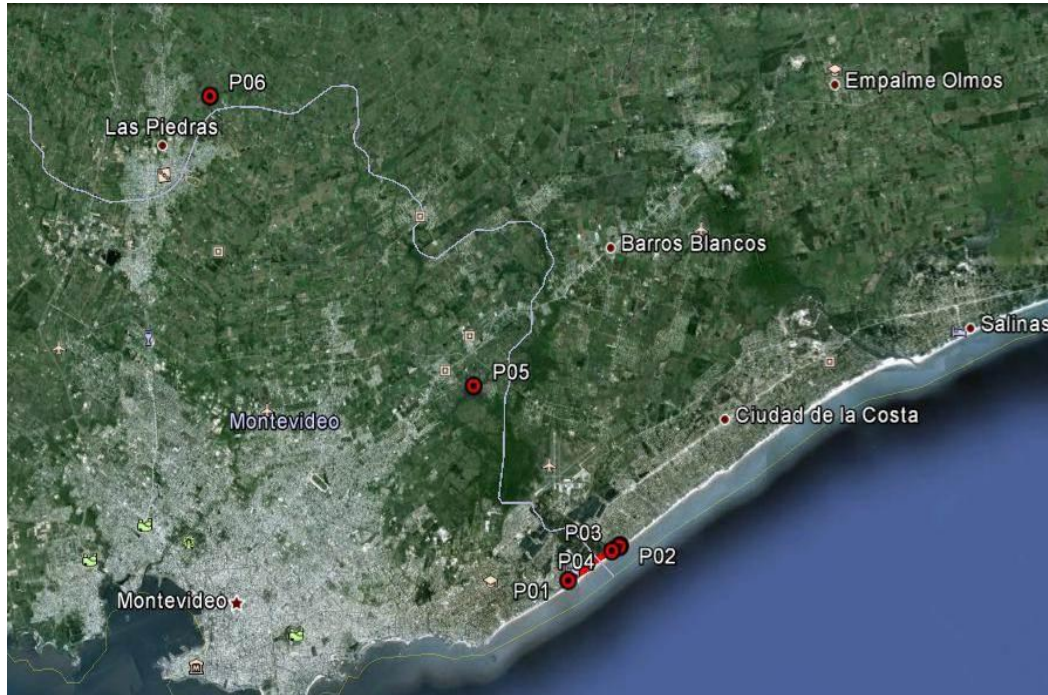


Ilustración 3 – Puntos destacados

ID	Coordenadas UTM (X,Y)		Descripción	Fotografía
P01	589569	6140935	Inicio del contrato	Ilustración 1 Ilustración 2 Ilustración 3
P02	592874	6142312	Fin del contrato	Ilustración 1 Ilustración 2 Ilustración 3
P03	592690	6142284	Obrador ruta 10	Ilustración 2 Ilustración 3 Ilustración 4 Ilustración 5
P04	591125	6141598	Acopio de material granular en progresiva 3K350	Ilustración 3 Ilustración 4 Ilustración 6 Ilustración 7
P05	585270	6148494	Obrador Siete Cerros- Planta Asfáltica	Ilustración 3 Ilustración 8 Ilustración 9 Ilustración 11 Ilustración 12
P07	574245	6160824	Cantera de material granular, en ruta 67	Ilustración 3 Ilustración 13

Tabla 1 - Descripción de los puntos destacados



6. HALLAZGOS

6.1 FORTALEZAS

Se advierte interés en la mejora de los temas ambientales, como el almacenamiento de los aceites usados en el depósito de Camino Mendoza.

6.2 NO CONFORMIDADES

No conformidades detectadas

ID	Coordenadas UTM (X,Y)		Prog.	Tipo de No Conformidad	Descripción	Evidencia (Foto, documento, comunicación personal)	Aspecto Ambiental Relacionado (Código)
1	585270	6148494	-	Nº2 Nº3	En el obrador Siete Cerros, los tanques de la planta asfáltica no tienen contención de derrames, en contra de lo establecido en el punto 10.2 del Manual Ambiental de DNV.	Ilustración 8	47
2	585270	6148494	-	Nº 3	Se encuentra recipiente para residuos domésticos sin identificar y no era de color blanco como se establece en el PGA que debe ser.	Ilustración 11	65

Nº1 Incumplimiento de Compromisos en el marco de la normativa Ambiental y/o Reglamentaria.

Nº2 Incumplimiento de Compromisos ambientales en el marco del seguimiento de la DNV y del contrato con CVU (PGA, ITGA, PRA, MAV) que puedan derivar en un impacto ambiental significativo, real o potencial.

Nº3 Reiteración de observaciones de auditorías anteriores de la CVU

6.3 OBSERVACIONES

No se detectan observaciones.

6.4 OPORTUNIDADES DE MEJORA

Se mantienen las sugerencias de la auditoría anterior:

1. Discriminar los registros por obra, por ejemplo en el caso de baterías, aceites, barométrica, especificar a qué contrato corresponde o al menos a qué obrador, ya que todo se recepciona en las oficinas de la empresa en Camino Mendoza.
2. Realizar una recolección separativa de residuos, de forma tal de poder darle una disposición adecuada a aquellos residuos reciclables como papel, cartón, etc.

7. LAS DECLARACIONES DE CONFIDENCIALIDAD DE LOS CONTENIDOS

Se deja constancia que toda la información manejada por el Equipo Auditor durante esta auditoría



CORPORACION VIAL DEL URUGUAY S.A.

INFORME DE AUDITORÍA AMBIENTAL

RE-GA-802-C49-
20121025

Página 7 de 9

Versión 01

se mantiene bajo estricta confidencialidad.

8. LISTA DE DISTRIBUCIÓN

- CVU
- Consultores



9. ANEXOS



Ilustración 4 – obrador ruta 10



Ilustración 5 – limpieza del obrador



Ilustración 6 – recolección de acopios granulares en progresiva 3K350



Ilustración 7 – sitio de acopios granulares



Ilustración 8 – tanques de la planta asfáltica sin contención



Ilustración 9 – planta asfáltica en obrador Siete Cerros



CORPORACION VIAL DEL URUGUAY S.A.

INFORME DE AUDITORÍA AMBIENTAL

RE-GA-802-C49-
20121025

Página 9 de 9

Versión 01



Ilustración 10 – sitio del obrador donde había residuos en auditoría anterior, en Cno. Siete Cerros



Ilustración 11 – tanque para residuos domésticos sin identificar



Ilustración 12 – recipientes con aceites con contención



Ilustración 13 – Cantera de Tosca