

Informe de Gestión Ambiental año 2009

En el corriente año se ha avanzado con el cambio de proyecto a Doble Vía, cuya situación de obra a la fecha es la que se detalla a continuación:

Se finalizó con el ensanche de plataforma del lado a (-), incluyendo las capas de suelo seleccionado, sub base CBR 20 y sub base cementada. Dicho ensanche se realizó en forma escalonada para garantizar la trabazón entre la plataforma y estructura existente y la parte ensanchada. Para corregir la pendiente transversal en la capa de base cementada existente, del 5% al 2%, se realizó una cuña de fresado de 0.08 m a cero en 2.7 m de ancho, primero a (+) y luego a (-). Luego se extendió el adicional de sub base cementada para conformar la sección transversal al nuevo perfil de Doble Vía.

Acondicionada la sub base cementada al nuevo perfil de proyecto, se comenzó a insertar las barras de unión para luego pavimentar el ensanche de 3.60 m en hormigón. Terminada la nueva senda se procedió al recargo de base CBR 60% y pavimentación en concreto asfáltico de la banquina. Se revistió con tierra vegetal gran parte de los taludes y contrataludes del lado sur del ACP. Se terminaron entradas particulares y se ejecutaron alambrados. Se ha cortado el pasto en la faja en reiteradas ocasiones. Se colocaron defensas metálicas, señales verticales (provisorias y definitivas) y se pintaron cordones y pavimento (provisorio y definitivo).

Culminada toda la pavimentación del lado a (+) se procedió, el 23 de octubre de 2009 y por disposición del MTOP, a habilitar al tránsito la "Calzada Sur". Los empalmes con Ruta 5 y CMG se habilitaron en configuración de Doble Vía para poder utilizar los semáforos instalados y puestos en operación por el Departamento y de Seguridad en el Tránsito de la DNV.

A continuación graficamos con fotos tomadas en el presente mes la situación actual de la Obra, resaltando los aspectos de Gestión Ambiental y mostrando el avance en la Recuperación Ambiental.



CANAL CAÑADA EL DRAGÓN – TRAMO MELILLA RUTA 5



BOCA SALIDA ALCANTARILLA DE CRUCE DE CANAL CAÑADA EL DRAGÓN Y CAMINO MELILLA. REVESTIMIENTOS EN HORMIGÓN TERMINADOS. FALTA LIMPIEZA DE CAUCE A LA SALIDA.



TRAMO MELILLA A RUTA 5 – CANTERO CENTRAL EMPASTADO



EMPALME MELILLA CON CANTERO CENTRAL EMPASTADO



EMPALME MELILLA CON ISLETAS EMPASTADAS – AL FONDO OBRA EN PLANTA DE BOMBEO DE OSE A CARGO DE TEYMA



TRAMO PASA VACA - MELILLA LADO A (-) CANAL Y FAJA EMPASTADA – FALTA REVESTIMIENTO VEGETAL DE TALUD



CRUCE PASA VACA LADO A (-)



CANAL CAÑADA EL DRAGÓN LADO A (+): TRAMO PASA VACA – MELILLA – TALUDES EMPASTADOS.



CRUCE PASA VACA LADO A (+)



CANAL CAÑADA EL DRAGÓN LADO A (+): TRAMO PASA VACA - FAUQUET. TALUDES EMPASTADOS.



CUNETA/CANAL CAÑADA EL DRAGÓN LADO A (-): TRAMO FAUQUET – PASA VACA. FAJA EMPASTADA, FALTA REVESTIMIENTO VEGETAL DEL TALUD.



BOCA DE SALIDA DE ALCANTARILLA CRUCE FAUQUET – FALTA CONFORMACIÓN DE TALUD Y REVESTIMIENTO VEGETAL.



PROTECCIÓN CON PIEDRA REJUNTADA EN COMIENZO CANAL CAÑADA DEL DRAGÓN Y SALIDA DE ALCANTARILLA 1+975 A (+). FALTA LIMPIEZA DE ARRASTRE.



EMPALME FAUQUET PROGRESIVAS MENORES. CANTEROS CENTRALES EMPASTADOS



EMPALME FAUQUET LADO A (-). FALTA CONFORMACIÓN DE TALUD Y REVESTIMIENTO VEGETAL.



CEMENTADO DE CUNETA TIPO CALLE 1 (CAMINO LA RENGA) Y EMPALME FAUQUET LADO A (-). FALTA REVESTIMIENTO DE HORMIGÓN. TALUDES 1.5V POR 1H.



CONTRATALUD DESMONTE EN CURVA LADO A (-), TRAMO 2+350 A 2+600. FALTA REVESTIMIENTO VEGETAL.



DESMONTE TRAMO 2+400 A 2+600 A (+). FALTA REVESTIMIENTO VEGETAL CONTRATALUD.



DESMONTE TRAMO 2+700 A 2+900. FALTA REVESTIMIENTO VEGETAL CONTRATALUD.



DESMONTE TRAMO 3+350 A 3+475 A (-). FALTA REVESTIMIENTO TALUDES.



DESMONTE EN CURVA 4+000 AL 4+100 LADO (+). FALTA REVESTIMIENTO CONTRATALUD.



COMIENZO DE TRABAJO DE REVESTIMIENTO DE CUNETA EN ACODIKE: TRAMO 4+375 AL 4+500 LADO A (-). TALUD 2H A 1V, CONTRA TALUD 1.16H A 1V.



OTRA VISTA DE CUNETA ACODIKE. REVESTIMIENTO CON MATERIAL GRANULAR CEMENTADO.



TRAMO 4+375 A 4+000 LADO A (+). TALUDES REVESTIDOS Y EMPASTADOS.



TRAMO 4+375 A CMG LADO A (+). TALUDES REVESTIDOS Y EMPASTADOS.



EMPALME CMG, LADO NORTE. CANTEROS EMPASTADOS.



EMPALME CMG, LADO SUR ESTE. CANTEROS E ISLETAS EMPASTADOS.



TRAMO 5+600 A PASO NIVEL (5+125 APROX.). TALUD REVESTIDO Y EMPASTADO.



TRAMO 6+025 A 5+600. FALTA REVESTIMIENTO CONTRA TALUD.



Empalme Fortet Sur, habilitado al tránsito en doble sentido del lado sur.



Banquina sur, suelo pasto (talud y contratalud) y pasto cortado.



Predio particular acondicionado, donde se envió tierra a depósito.



Ruta habilitada en doble sentido (ver señalización vertical y horizontal).



Acopio de suelo vegetal



Entrada particular terminada.



Empalme del ACP con Cnel. Raíz, progresivas menores (carril norte ACP, no habilitado al tránsito todavía).



Vista del empalme del ACP con Cnel. Raíz, progresivas menores (cantero central terminado sobre el ACP).



Vista del empalme del ACP con Cnel. Raíz (cantero central terminado sobre Cnel. Raíz).



Vista del empalme del ACP con Cnel. Raíz, progresivas mayores (cantero central terminado sobre el ACP).



Vista desde el empalme del ACP con Cnel. Raíz hacia progresivas mayores (ver señalización provisoria y definitiva, pasto cortado lado sur)



Vista desde el empalme del ACP con Cnel. Raíz hacia progresivas mayores (ver cuarto carril, pendiente de construcción).



Vista actual del Puente S/Aº Miguelete (ver señalización provisoria, defensas metálicas).



Banquina sur, suelo pasto (talud y contratalud), entradas particulares y pasto cortado.



Banquina sur, suelo pasto (talud y contratalud) y pasto cortado.



Vista del empalme del ACP con Cno. Mendoza, progresivas menores (ver señalización provisoria, pasto cortado lado sur, y cuarto carril en preparación para su pavimentación).



Empalme del ACP con Cno. Mendoza, progresivas menores (carril norte ACP, no habilitado al tránsito todavía).



Vista del empalme del ACP con Cno. Mendoza (ver señalización y semáforos instalados, próximos a habilitar).



Vista del empalme del ACP con Cno. Mendoza, por Mendoza hacia el norte (ver señalización, entradas particulares terminadas y faja terminada).



Empalme del ACP con Cno. Mendoza, progresivas mayores (pavimentadota instalada en el carril norte ACP, lista para comenzar a pavimentar). Ver defensas metálicas instaladas lado sur.



Cuarto carril en preparación final previa a su pavimentación.



Pavimentadora en posición para comenzar a ejecutar el cuarto carril.



Vista actual del Puente S/Aº Mendoza (ver señalización provisoria).



Adecuación del cauce del Aº Mendoza, aguas arriba del puente.

CAMPAMENTO COLIER SA: Cno. Mendoza 5781

Colier SA instaló su campamento de obra en un predio de su propiedad, ubicado en Cno. Mendoza 5781 esquina Benito Berges. Las oficinas de la Dirección de Obra están instaladas allí.



Vista del taller y del acopio del hierro elaborado a incorporar al pavimento de hormigón.



Vista del taller.



Vista de la oficina técnica de Colier SA, topografía y pañol de repuestos.



Vestuario y duchas. A la izquierda, zona pavimentada para cambios de aceite y acopio en tarrinas cerradas de residuos derivados del petróleo.



Oficina de la Dirección de Obra, comedor general y laboratorio de obra.



Surtidores de combustible, con elementos de seguridad.



Playa de estacionamiento de camiones y maquinaria.

CAMPAMENTO CVC LA RENGA – PLANTAS DE TOSCA CEMENTO Y PLANTA DE HORMIGÓN

La plataforma de todo el Campamento de CVC S.A., donde se ubicaron las plantas de Hormigones Artigas y la Planta Elaboradora de Tosca Cemento, se construyó con materiales no aptos para terraplenes y sub rasantes provenientes de las excavaciones de la Obra. Este es uno de los depósitos, además del de CMG y el de la Cantera de Préstamo de CVC.



RAMPA DE LAVADO DE CAJAS DE CAMIONES



PILETAS DE DECANTACIÓN. SE LIMPIAN PERIODICAMENTE CON BAROMÉTRICA.



BOMBA PARA RETORNO A TANQUE AUSTRALIANO. TERCER ETAPA DE PILETA DE DECANTACIÓN.



TANQUE AUSTRALIANO. DEPÓSITO DE AGUA PARA ELABORACIÓN DE HORMIGÓN.



ZONA DE ACOPIO DE CANASTOS DE PASADORES. AL FONDO A LA DERECHA ACOPIO DE PRODUCTO DE FRESADO.



RIEGO DE AGUA PALIATIVO DE POLVO. AL FONDO ACOPIO DE AGREGADOS PARA HORMIGÓN.



DEPÓSITO TRANSITORIO DE CHATARRA, CAÑOS DE FUNDICIÓN, BARRERAS METÁLIZAS DAÑADAS, ETC.



OTRA VISTA DE ACOPIOS DE AGREGADOS PARA ELABORACIÓN DE HORMIGÓN.



PLANTA DE HORMIGÓN Y BALANZA DE PESAJE DE CAMIONES – HORMIGONES ARTIGAS. VER RIEGO DE AGUA PALIATIVO DE POLVO.



PLANTA ELABORADORA DE ESTABILIZADO GRANULAR CON CEMENTO, ACOPIO DE TOSCA, DEPÓSITO DE CARTELES DE OBRA, BALANZA DE CAMIONES – CVC S.A. VER RIEGO PALIATIVO DE POLVO.

COLIER SA: Préstamos y canteras.

Se explotaron préstamos de tierra para ejecutar el movimiento de tierra. Tales préstamos han sido autorizados por el MVOTMA.



Material de depósito acondicionado en cantera propiedad de Colier SA (resolución MVOTMA N° 6432008).



Vista general del préstamo al finalizar su explotación (piso en pendiente evitando la acumulación de agua; taludes suaves y revestidos).

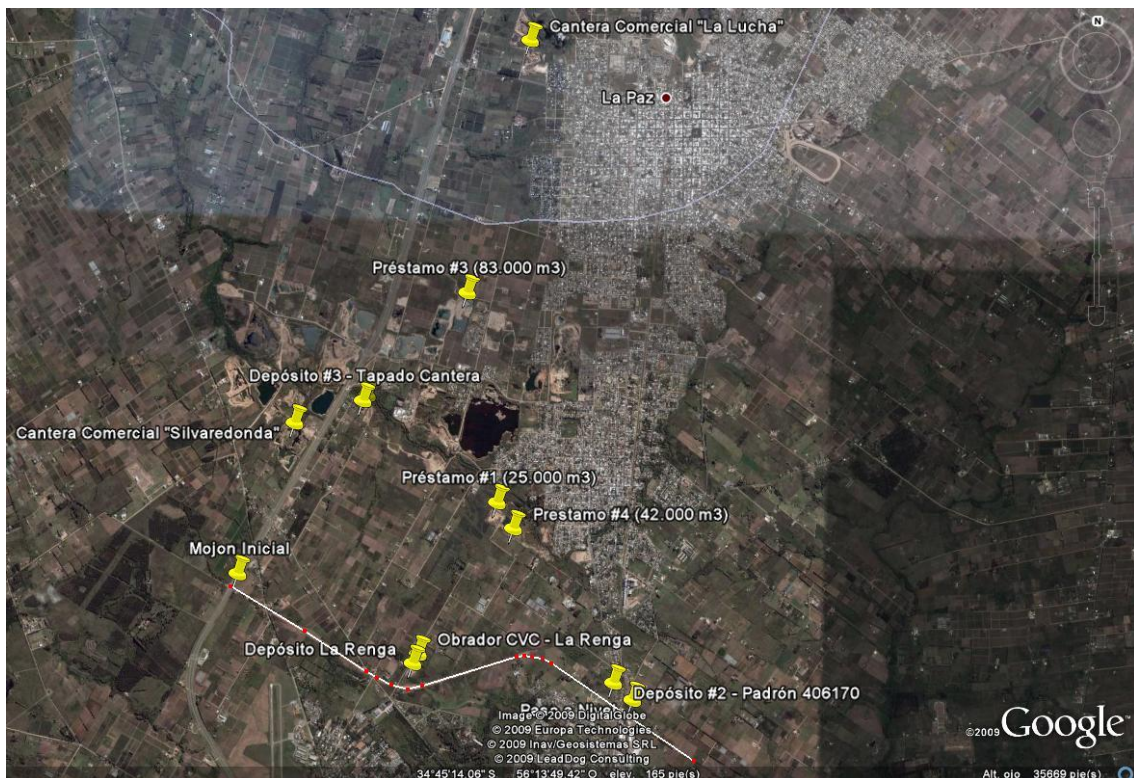


Otra vista del mismo predio. Ver taludes suaves y empastados para evitar erosiones.

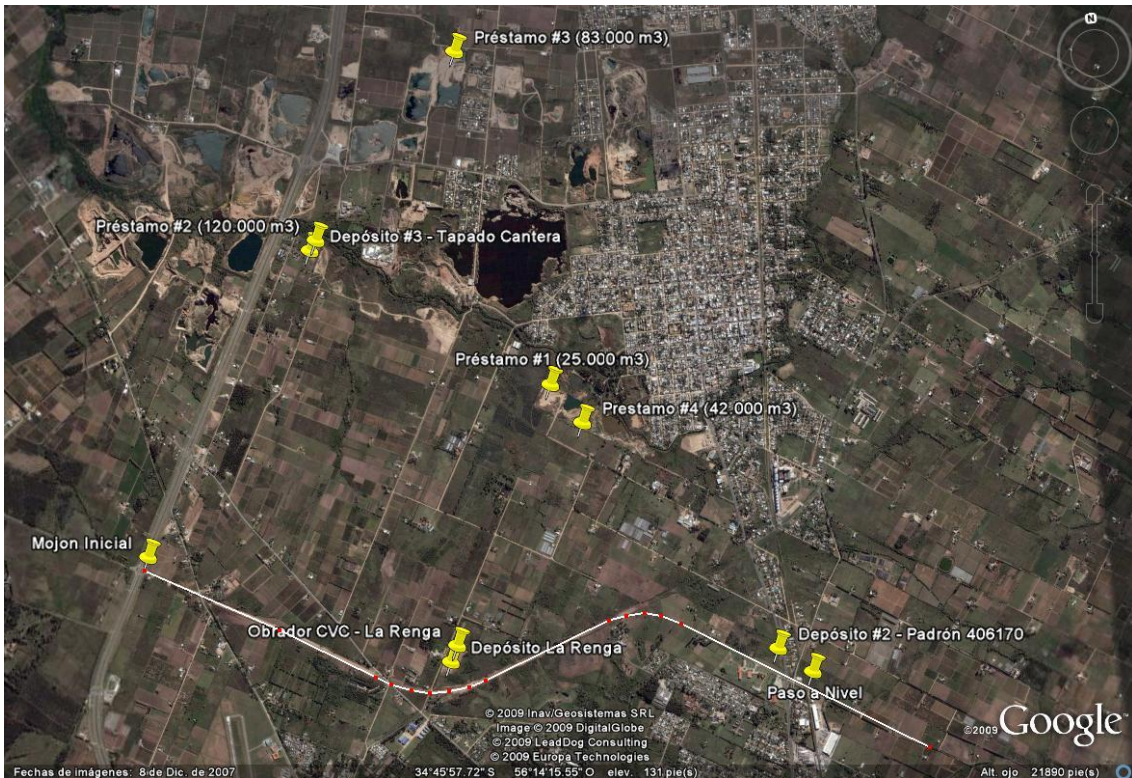


Acondicionamiento de Camino Benito Berges, por el cual se accede al citado predio (limpieza de cunetas, reconfiguración y recargo de plataforma). Al fondo, obrador Colier SA.

CVC: CANTERAS DE PRÉSTAMOS Y DEPÓSITOS



Ubicación de canteras comerciales CVC.



Ubicación de obrador CVC, depósito y canteras propias CVC.



PRESTAMO #2 Y DEPÓSITO DE TIERRAS NO APTAS PARA TERRAPLENES PROVENIENTES DE LA ZONA DE MELILLA Y RUTA 5. PISO INUNDADO DEBIDO A LLUVIAS RECIENTES. SE REALIZARÁ, A LA BREVEDAD, SANGRADOR DE DESAGÜE HACIA EL ARROYO UBICADO A ESPALDAS DEL OBSERVADOR. PREDIO PROPIEDAD DE CVC S.A.



PRESTAMO #4. PISO INUNDADO DEBIDO A LLUVIAS RECIENTES. DESTAPE DE CANTERA COMERCIAL.



PRESTAMO #1. PISO INUNDADO DEBIDO A LLUVIAS RECIENTES. DESTAPE DE CANTERA COMERCIAL.



PRESTAMO #3. DEPÓSITOS DE ARENA DE LAVADO DE CANTERA COMERCIAL.

Se adjuntan registros:

- CVC SA:
 - 1) Nómina de Proveedores.
 - 2) Registro de vigencia de la documentación de los camiones afectados a la obra.
 - 3) Lista de equipo afectado en las obras.
 - 4) Copia de remitos de entrega de residuos especiales año 2008. En 2009 los aceites lubricantes usados, provenientes del mantenimiento de equipos, se acopiaron transitoriamente en tanques como de costumbre y luego fueron utilizados para la lubricación de los canastos de pasadores del pavimento de hormigón.

- Colier SA:
 - 1) Registro de vigencia de la documentación de los camiones afectados a la obra.
 - 2) Lista de equipo afectado en las obras.
 - 3) Comprobante de limpieza y drenado de tanque de gasoil de 20000 lt, instalado en el campamento (Surtimec S.C.).
 - 4) Autorización de la IMM para la disposición final de residuos sólidos.
 - 5) Comprobante de la IMM de la disposición de 210 kg. de residuos derivados del petróleo.
 - 6) Comprobante de recolección de lubricantes usados (Petromovil Ltda.). 6NOV08 950 lt; 11MAR09 800 lt; 15DIC09 800 lt.
 - 7) Comprobante de desagote de las cuatro cámaras sépticas del campamento (Barométrica Bolívar / Néstor Eduardo Méndez Torres). Autorización de la Unidad de Operación y Disposición Final de la IMM para dicha empresa (año 2009). 06MAR09 y 02DIC09.
 - 8) Comprobante de entrega de baterías en desuso (Finning Uruguay SA). 22SET09, 21 baterías; 14DIC09, 8 baterías.

Por Consorcio Montevideo Norte

Ing. Julio Fernández
Ingeniero Residente