



CORPORACION VIAL DEL URUGUAY S.A.

INFORME DE AUDITORÍA AMBIENTAL

RE-GA-802-C48-
20120822

Página 1 de 8

Versión 01

Informe de Auditoría Ambiental

C/48: Desvío de tránsito pesado de la ciudad de Dolores



Fecha de visita a las obras, obrador,
talleres, cantera y depósitos: 22/08/2012

Fecha Informe V.01: 27/08/2012

Responsable Técnico

Ing. Raúl López Pairet
raul.lopezpairet@sigmaplus.com.uy

Equipo Auditor

Ing. Juan C. Canabal Menéndez
jcanabal@gmail.com



1. CRITERIOS DE AUDITORÍA

Para la auditoría se utilizó el PGA y PRA de la empresa constructora para la obra C/48, el informe de la Auditoría Ambiental del 18 de octubre de 2011 y el Manual Ambiental de la DNV.

2. INTRODUCCIÓN

La obra está en la ciudad de Dolores, en el departamento de Soriano, y consiste en un desvío para tránsito pesado, siendo la empresa contratista el Consorcio Tracoviax SC.

3. LA OBRA A AUDITAR

El contrato C/48 tiene por objeto la construcción del desvío de la ruta 21 para tránsito pesado. Con la misma se procura alejar el tránsito pesado de la ciudad de Dolores y hacerlo más fluido. Es una obra que se proyectó conjuntamente con la Intendencia Municipal de Soriano, que aprovecha calles preexistentes y se complementa con un trazado en terrenos expropiados.

El desvío tiene su inicio al noreste de Dolores, en el tramo de la ruta 21 ubicado entre la planta urbana y el puente sobre el río San Salvador, desde la progresiva 0K000 definida para este contrato y su final era al suroeste de la ciudad en la progresiva 5K332,62, pero el contrato original tuvo 2 ampliaciones, extendiéndose el trazado en 3.175 m hasta las inmediaciones del puerto de Dolores sobre el río San Salvador.

Los trabajos a realizar consisten esencialmente en:

- Adecuación de drenajes, que implica la profundización de cunetas y la construcción y alargue de alcantarillas
- Movimiento de suelos
- Colocación de una capa de sub-base granular y dos capas de base con material granular
- En la calzada colocación de una capa de base negra de 0,07 m de espesor y una capa de carpeta de rodadura de mezcla asfáltica de 0,05 m de espesor de forma de obtener un ancho útil de calzada de 7,20 m
- En las banquetas, material granular en un ancho de 1,50 m y un tratamiento bituminoso doble en un ancho de 1,40 m
- Empalmes con la ruta 21 y con la ruta 96

Al momento de la auditoría se estaba trabajando en:

- Planta de asfalto para la IMS
- Diversas tareas de mantenimiento en el obrador y talleres
- Calzando el borde de la carretera en los accesos de la ruta 105 a la ruta 21

El avance de la obra al 31 de julio de 2012 es de un 92 % según lo indicó el Ing. Saizar.



CORPORACION VIAL DEL URUGUAY S.A.

INFORME DE AUDITORÍA AMBIENTAL

RE-GA-802-C48-
20120822

Página 3 de 8

Versión 01

4. PRINCIPALES CARACTERÍSTICAS DEL ÁREA DE INFLUENCIA DIRECTA DE LA OBRA

La obra se desarrolla en un medio urbano, suburbano y rural. El desvío en ejecución bordea a la ciudad de Dolores y transita diferentes escenarios.

Dolores es una ciudad de más de 15.000 habitantes y es la segunda más poblada de Soriano, y está ubicada en un centro agrícola del país. Hasta hace unos años la producción ganadera era muy importante pero actualmente la misma se ha visto relegada ante la agricultura. A su vez es un centro para la agricultura donde las actividades comerciales, profesionales, de transporte y almacenamiento de granos conforman un polo logístico muy integrado al de Nueva Palmira.

Los suelos son muy aptos para la agricultura de secano, tanto de invierno como de verano.

Dolores se ubica a unos 23 km del río Uruguay y su historia estuvo siempre relacionada a la costa de algún curso de agua como es el A° Espinillo, río Uruguay y río San Salvador. Está en la margen izquierda del río San Salvador hace más de 200 años (tuvo 2 emplazamientos en el siglo XVIII). Conjuntamente con Villa Soriano son las poblaciones más antiguas del departamento y su historia está mezclada con varios acontecimientos históricos. En sus inmediaciones se cruzan importantes rutas como la 21, la 105 y la 96.

Los centros poblados cercanos más importantes son la ciudad de Mercedes, capital del departamento de Soriano y Nueva Palmira con su puerto sobre el río Uruguay. A poca distancia hacia el oeste se encuentra el balneario La Concordia.



5. TAREAS REALIZADAS

La auditoría fue realizada el 22 de agosto de 2012.

En la auditoría se inspeccionó la obra, el obrador, el depósito de materiales, la planta de producción de asfalto, los talleres y la cantera de limo y granza. La cantera de piedra y la planta de trituración no pudieron inspeccionarse debido a la crecida de un curso de agua que impidió acceder por el camino que sale desde la ruta 105. También se tuvo a la vista diversos registros de la empresa.

El obrador se ubica sobre la ruta 21 entre Dolores Y Mercedes, en la progresiva 326K a (+). La cantera de limo y granza se ubica muy próximo por camino vecinal a la ruta 21 en progresiva 311K a (+) y la cantera de piedra y la planta de trituración se ubica en el paraje Rincón del Águila y se accede por la ruta 105 en progresiva 35K a (+) y desde allí unos 10 km por camino vecinal.

Se entrevistó al Director de Obra (DDO) Ing. Federico Balarini y al Ingeniero Residente Guido Saizar. Asimismo se contó con la presencia de la Ing. Susana Galli de la Asesoría Técnica de la DNV – MTOP, de la cual depende la Unidad Ambiental.

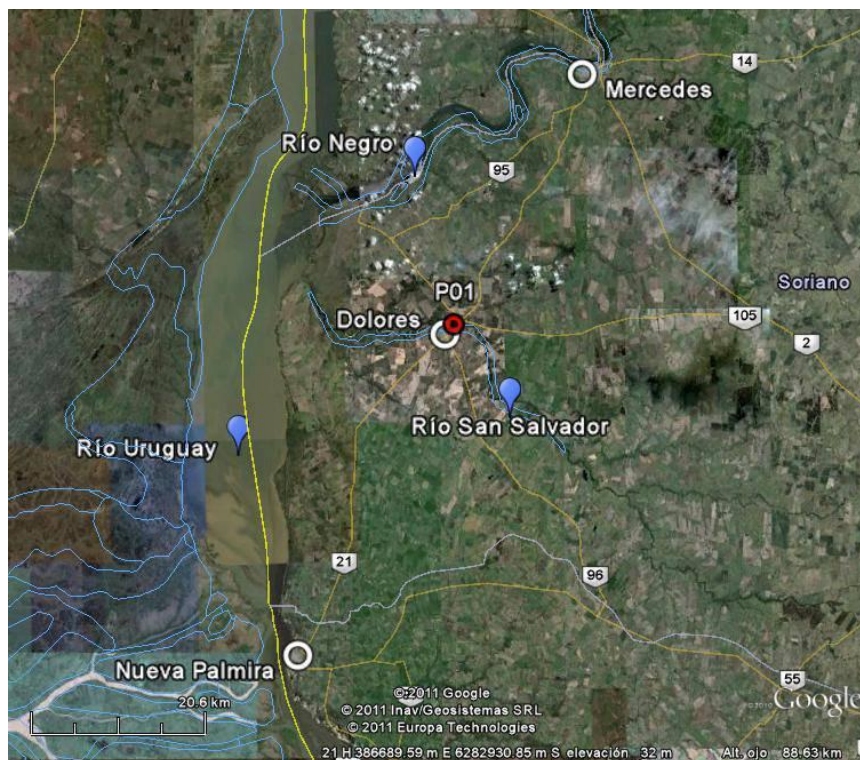


Ilustración 1: Ubicación general de la obra del desvío de ruta 21 en Dolores y puntos destacados



Ilustración 2: Puntos destacados del tramo de obra

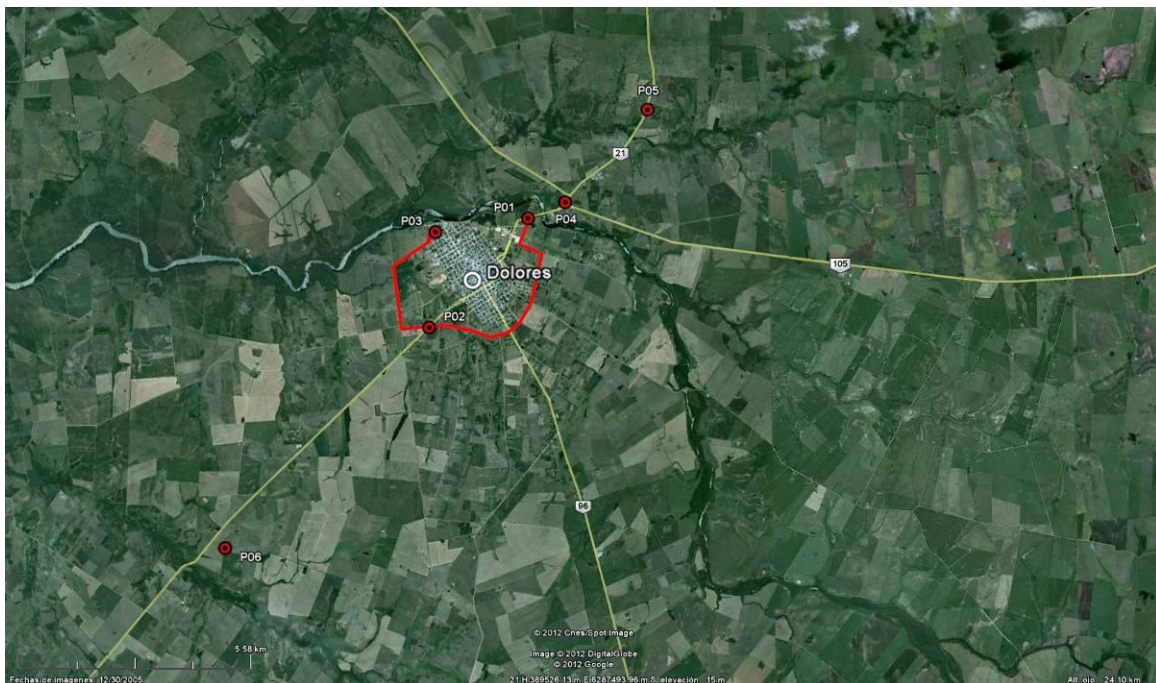


Ilustración 3: Puntos destacados de obrador y canteras



ID	Coordenadas UTM (X,Y)		Descripción	Fotografía
P01	388187	6290624	Inicio del desvío en progresiva 0K000	Ilustración 1 Ilustración 2
P02	385821	6287982	Fin del desvío antes de la ampliación del contrato en progresiva 5K332,62	Ilustración 2 Ilustración 3
P03	385960	6290280	Fin del desvío (obra ampliada) próximo al puerto de Dolores sobre el río San Salvador	Ilustración 2 Ilustración 3
P04	389078	6291014	Calzando la ruta con motoniveladora en la intersección de las rutas 21 y 105	Ilustración 3 Ilustración 5
P05	391048	6293251	Obrador, talleres, depósitos, herrería, planta de producción de mezcla asfáltica (sin operar) y laboratorio en progresiva 326K a (+) de la ruta 21	Ilustración 3 Ilustración 4 Ilustración 6 Ilustración 9
P06	380942	6282647	Cantera de tosca (limo y granza) en progresiva 311K a (+) de la ruta 21	Ilustración 3 Ilustración 8

Tabla 1 - Descripción de los puntos destacados

6. HALLAZGOS

6.1 FORTALEZAS

Se advierte mucho interés en solucionar los temas ambientales.

6.2 NO CONFORMIDADES

ID	Coordenadas UTM (X,Y)		Prog.	Tipo de No Conformidad	Descripción	Evidencia (Foto, documento, comunicación personal)	Aspecto Ambiental Relacionado (Código)
1	380942	6282647	Progresiva 311K a (+) de la ruta 21	Nº1	No se ha cumplido con lo exigido en la AAP de la cantera de limo con respecto a su literal "f" que exige suavizar los taludes de la cantera y promover su revegetación.	Ilustración 7 Ilustración 8	

Nº1 Incumplimiento de compromisos en el marco de la normativa ambiental y/o reglamentaria.

Nº2 Incumplimiento de compromisos ambientales en el marco del seguimiento de la DNV y del contrato con CVU (PGA, ITGA, PRA, MAV) que puedan derivar en un impacto ambiental significativo, real o potencial.

Nº3 Reiteración de observaciones de auditorías anteriores de la CVU



6.3 OBSERVACIONES

ID	Coordenadas UTM (X,Y)		Progresiva	Descripción	Evidencia (Foto, documento, comunicación personal)	Aspecto Ambiental Relacionado (Código)
1	391048	6293251	Obrador en progresiva 326K a (+) de la ruta 21	La evidencia presentada de la autorización de la ubicación del obrador por escrito del DDO no es una autorización explícita (solicitud de la empresa con firma al pie del DDO). Hubo una NC en la auditoría anterior por falta de evidencia.	Documento enviado por correo electrónico.	
2	391048	6293251	Obrador en progresiva 326K a (+) de la ruta 21	Los diques de contención de derrames de los tanques de combustible de la planta de asfalto fueron hechos con tierra y se encuentran en mal estado luego de las lluvias.	Ilustración 4	61 62 63 64

Observación: Incumplimiento de un requisito establecido como criterio de auditoría (PGA de Obra, PRA de Obra, Manual Ambiental para Obras y Actividades del Sector Vial de la DNV, Pliego de Condiciones, Contrato de Obra, etc.) que puede derivar en un impacto ambiental menor.

6.4 OPORTUNIDADES DE MEJORA

Se recomienda que las estructuras de contención de los depósitos de combustibles y otras sustancias peligrosas tengan una capacidad de al menos el 110 % de la capacidad de almacenamiento del mayor de los tanques presente en la zona de contención, más el volumen ocupado por los propios tanques por debajo de los muros del dique, y que los depósitos sean techados con el fin de disminuir el ingreso de aguas pluviales a la estructura de contención de derrames.

7. LAS DECLARACIONES DE CONFIDENCIALIDAD DE LOS CONTENIDOS

Se deja constancia que toda la información manejada por el Equipo Auditor durante esta auditoría se mantiene bajo estricta confidencialidad.

8. LISTA DE DISTRIBUCIÓN

- CVU
- Consultores



9. ANEXOS



Ilustración 4: Diques de contención hechos de tierra en mal estado luego de lluvias copiosas



Ilustración 5: Motoniveladora calzando la carretera



Ilustración 6: Planta de asfalto trabajando

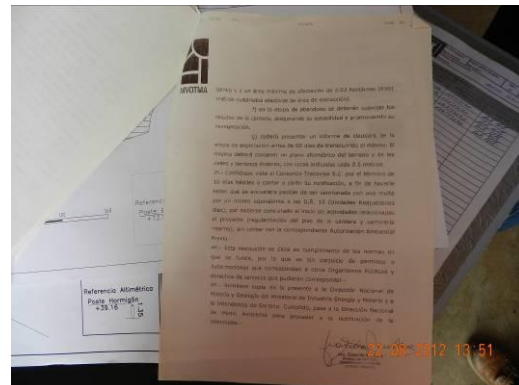


Ilustración 7: Parte de la AAP de cantera de limo



Ilustración 8: Cantera de limo sin taludes suavizados ni con revegetación



Ilustración 9: Depósitos de residuos