



CORPORACION VIAL DEL URUGUAY S.A.

## INFORME DE AUDITORÍA AMBIENTAL

RE-GA-802-C49-  
20120524

Página 1 de 9

Versión 01

# Informe de Auditoría Ambiental

## C49: Ruta 10 – Ampliación Rambla Canelones.



Fecha visita: 24/05/2012

Fecha Informe V01: 09/06/2012

Responsable Técnico

**Ing. Raúl López Pairet**  
[raul.lopezpairet@sigmaplus.com.uy](mailto:raul.lopezpairet@sigmaplus.com.uy)

Equipo Auditor

**Ing. Lorena Puig**  
[lorenapc@gmail.com](mailto:lorenapc@gmail.com)



## **CRITERIOS DE AUDITORÍA**

Para la auditoría se utilizó el PGA de la empresa constructora para la obra C49 y el Manual Ambiental de la DNV.

### **1. INTRODUCCIÓN**

El tramo objeto de la obra abarca el departamento de Canelones, teniendo una extensión aproximada de 3 Km, desde la progresiva de obra 1K600 hasta la progresiva de obra 4K700, siendo la empresa contratista la firma Colier S.A.

### **2. LA OBRA A AUDITAR**

La obra comprendida en el contrato denominado “Ruta 10 Doble vía Rambla Canelones” tiene como objeto la construcción de la calzada sur y renovación de la calzada existente.

El obrador se ubica junto a la obra, en la progresiva 4K440 sobre la ruta 10, cómo se puede observar en la Ilustración 2 e Ilustración 3. En el mismo se encuentran las oficinas y servicios de bienestar para el personal. Los acopios granulares se están realizando sobre la progresiva 3k350.

En un predio de la empresa constructora, ubicado en Camino Siete Cerros 8162 a 300 mts. de la ruta 102, se ubica la planta asfáltica que provee la obra. Este segundo obrador funciona como apoyo a la obra, allí también se encuentra el depósito de materiales, surtidor de combustible, se almacenan los aceites usados.

Para la base granular se está utilizando material proveniente de una cantera ubicada en ruta 67 próximo al cruce con la ruta 68, en el departamento de Canelones, a 5 km de la localidad de Las Piedras.

Al momento de la auditoría se encontraban realizando:

- Construcción de una alcantarilla en la intersección de ruta 10 y Avda. La Playa.
- Colocación de la base granular y refinado de la calzada Norte.

El avance de la obra es del 60% según lo indicó el Director de Obra Ing. Daniel Picasso. Se acaba de firmar una ampliación del 8% para mejorar el trazado de la calzada norte. El plazo de finalización de la obra (contemplando dicha ampliación) sería 31/08/2012, se ha extendido debido a que en la temporada no se trabajo, y, previamente, estuvieron 15 días parados por orden de la DINAMA.

### **3. PRINCIPALES CARACTERÍSTICAS DEL ÁREA DE INFLUENCIA DIRECTA DE LA OBRA**

La ruta objeto de la presente auditoría atraviesa varios departamentos: Canelones, Maldonado y Rocha; se caracteriza por tratarse de una carretera que bordea la costa de dichos departamentos y por ser una carretera con recorrido discontinuado.

El tramo objeto del contrato de rehabilitación de la calzada existente y construcción de la calzada sur está comprendido en el departamento de Canelones, en la Ciudad de la Costa, entre Avda. al Parque Roosevelt y Calle California.



Esta zona se ha caracterizado por un rápido crecimiento poblacional en los últimos años; siendo la Ciudad de la Costa la tercera ciudad más poblada del país.

En la zona de la obra se encuentra el Parque Roosevelt, el límite sur del mismo corresponde con la Rambla Costanera (entre Avda. la playa y Avda. Racine). Este parque es un área natural protegida. Cuenta con más de 700.000 árboles mayoritariamente de las especies Eucalyptus globulus, Pinus pinaster, Acacia longifolia, Eucalyptus rostrata y Acacia melanoxylon.

Por otra parte, el tramo en obra bordea la Franja de Defensa de Costas del Río de la Plata. La cual presenta morfologías tales como cordón dunar, humedales costeros y hondonadas o depresiones intradunares afectadas por la variación del balance de aguas freáticas, marinas o continentales.

El obrador se ubica sobre la rambla, adyacente a la obra, en la progresiva 4k400; se ubicó en un predio que no necesitó de movimientos de suelos para su implantación. Se instalaron contenedores que funcionan como oficinas, comedor, laboratorio. No se realizan en él tareas de reparaciones de equipos y manejo de combustibles o sustancias que pudieran afectar al ecosistema costero, ya que la empresa cuenta con otros obradores cercanos al lugar (Obrador Siete Cerros, Obrador Perimetral) donde se realizan dichas actividades.

La cantera de tosca se ubica en el padrón 57414 de la 16ª Sección Judicial el departamento de Canelones, próxima a la ciudad de Las Piedras. Esta cantera ya estaba abierta dado que estaba siendo explotada por la empresa para otros contratos.

#### **4. TAREAS REALIZADAS**

En la Auditoría se inspeccionaron las tareas de construcción de una alcantarilla y de reconstrucción de la calzada norte, obrador junto a la obra, segundo obrador donde está la planta asfáltica y cantera de material granular.

Se entrevistó al Ing. Pablo Carranza de la empresa constructora y al Director de Obra Ing. Daniel Picasso. Asimismo se contó con la presencia de un técnico de la Unidad Ambiental de DNV - MTOP, el Ing. Fernando Souto.

Se recibió del Ing. Carranza, en formato papel ITGA presentado por la empresa, correspondiente al mes de diciembre 2011, último presentado por la empresa ya que en los meses de enero a marzo la obra estuvo detenida por la temporada, y planes de contingencia ante derrames.

Asimismo, se recibió de parte del DDO en formato electrónico la ampliación de la AAP de la cantera de Tosca, y por parte del Ing. Fernando Souto se recibió la nota presentada a la DINAMA en respuesta a la solicitud realizada por este organismo en la AAP correspondiente a la obra.

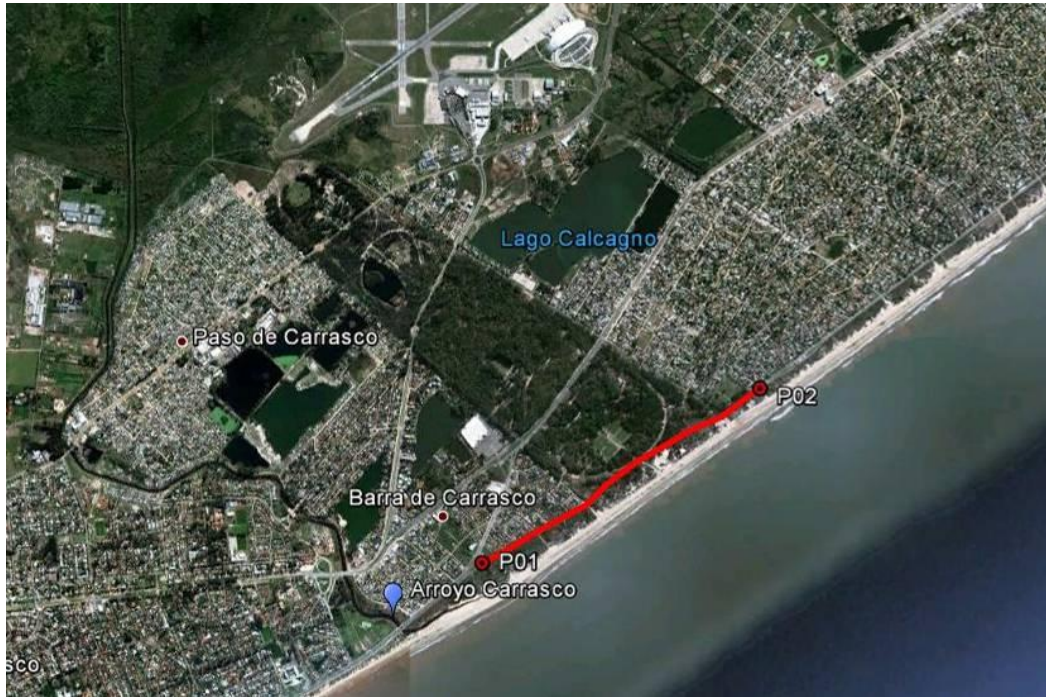


Ilustración 1 - Tramo de la Ruta N°10 afectado por el contrato



Ilustración 2 – Ubicación de puntos destacados en el tramo en obra

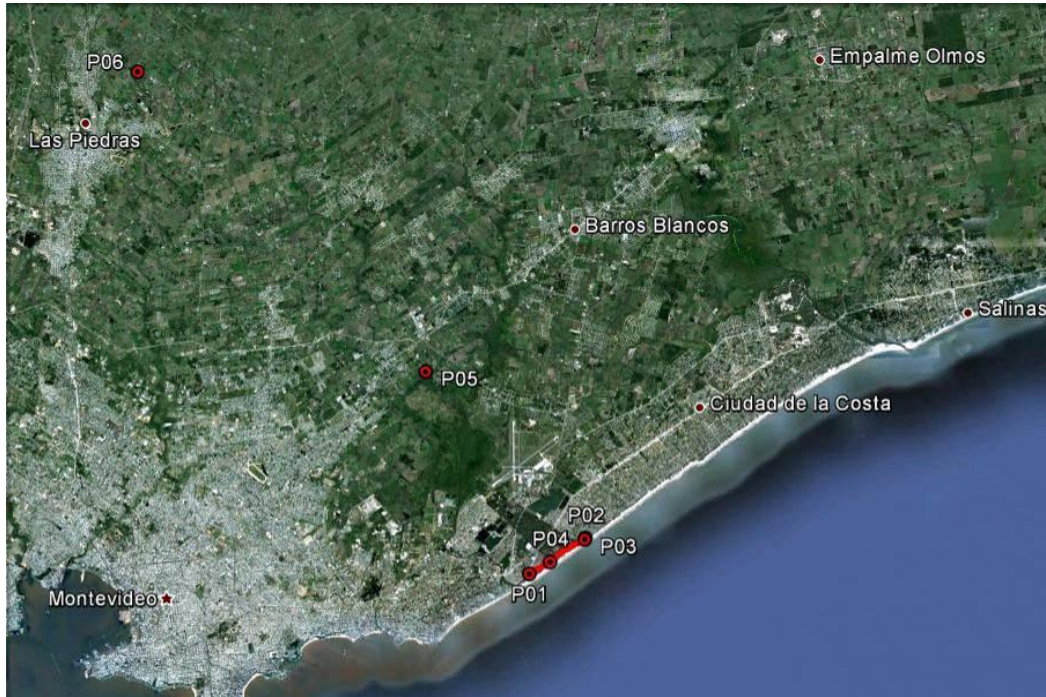


Ilustración 3 – Puntos destacados

ID	Coordenadas UTM (X,Y)		Descripción	Fotografía
P01	589569	6140935	Inicio del contrato	Ilustración 1 Ilustración 2 Ilustración 3
P02	592874	6142312	Fin del contrato	Ilustración 1 Ilustración 2 Ilustración 3
P03	592690	6142284	Obrador ruta 10	Ilustración 2 Ilustración 3 Ilustración 6 Ilustración 7
P04	590592	6141047	Frente de obra	Ilustración 3 Ilustración 4
P05	585270	6148494	Obrador Siete Cerros- Planta Asfáltica	Ilustración 3 Ilustración 8 Ilustración 9 Ilustración 10 Ilustración 11 Ilustración 12 Ilustración 13
P06	574245	6160824	Cantera de material granular, en ruta 67	Ilustración 3 Ilustración 14

Tabla 1 - Descripción de los puntos destacados



## 5. HALLAZGOS

### 5.1 FORTALEZAS

Se advierte mucho interés en solucionar los temas ambientales.

### 5.2 NO CONFORMIDADES

No conformidades detectadas

ID	Coordenadas UTM (X,Y)		Prog.	Tipo de No Conformidad	Descripción	Evidencia (Foto, documento, comunicación personal)	Aspecto Ambiental Relacionado (Código)
1	585270	6148494	-	Nº2	En el obrador Siete Cerros, los tanques de la planta asfáltica, los tanques con aceite usado, y los bidones con aceite nuevo no tienen contención de derrames, en contra de lo establecido en el punto 10.2 del Manual Ambiental de DNV.	Ilustración 8 Ilustración 9 Ilustración 12	47, 61
2	585270	6148494	-	Nº2	En el obrador Siete Cerros se encuentran residuos domésticos dispuestos en el terreno, en contra de lo establecido en el punto 10.2 del Manual Ambiental de DNV.	Ilustración 10	59

Nº1 Incumplimiento de Compromisos en el marco de la normativa Ambiental y/o Reglamentaria.

Nº2 Incumplimiento de Compromisos ambientales en el marco del seguimiento de la DNV y del contrato con CVU (PGA, ITGA, PRA, MAV) que puedan derivar en un impacto ambiental significativo, real o potencial.

Nº3 Reiteración de observaciones de auditorías anteriores de la CVU



### 5.3 OBSERVACIONES

ID	Coordenadas UTM (X,Y)		Progresiva	Descripción	Evidencia (Foto, documento, comunicación personal)	Aspecto Ambiental Relacionado (Código)
1	585270	6148494	-	Se detecta una batería en desuso sin identificar sobre el terreno, sin contención, en contra de lo establecido en el ítem 10.2 del Manual Ambiental de DNV.	Ilustración 13	65
2	585270	6148494	-	Se encuentran recipientes para residuos sin identificar: tanque para residuos domésticos y para aceites usados, y no se encuentran recipientes para restos de trapos con aceites usados y los residuos de asfaltos, en contra de lo establecido en el PGA.	Ilustración 9 Ilustración 11 Ilustración 12	59, 61, 65

**Observación:** Incumplimiento de un requisito establecido como criterio de auditoría (PGA de Obra, PRA de Obra, Manual Ambiental para Obras y Actividades del Sector Vial de la DNV, Pliego de Condiciones, Contrato de Obra, etc.) que puede derivar en un impacto ambiental menor.

### 5.4 OPORTUNIDADES DE MEJORA

Discriminar los registros por obra, por ejemplo en el caso de baterías, aceites, barométrica, especificar a qué contrato corresponde o al menos a qué obrador, ya que todo se receptiona en las oficinas de la empresa en Camino Mendoza.

Realizar una recolección separativa de residuos, de forma tal de poder darle una disposición adecuada a aquellos residuos reciclables como papel, cartón, etc.

## 6. LAS DECLARACIONES DE CONFIDENCIALIDAD DE LOS CONTENIDOS

Se deja constancia que toda la información manejada por el Equipo Auditor durante esta auditoría se mantiene bajo estricta confidencialidad.

## 7. LISTA DE DISTRIBUCIÓN

- CVU
- Consultores



## 8. ANEXOS



Ilustración 4 – frente de obra



Ilustración 5 – obras en calzada norte



Ilustración 6 – obrador



Ilustración 7 – recipiente sin identificar con residuos



Ilustración 8 – tanques de la planta asfáltica sin contención



Ilustración 9 – tanque con aceites usados sin identificar





Ilustración 10 – residuos en el obrador ubicado en Cno. Siete Cerros



Ilustración 11 – tanque para residuos domésticos sin identificar



Ilustración 12 – recipientes con aceites sin identificar y sin contención

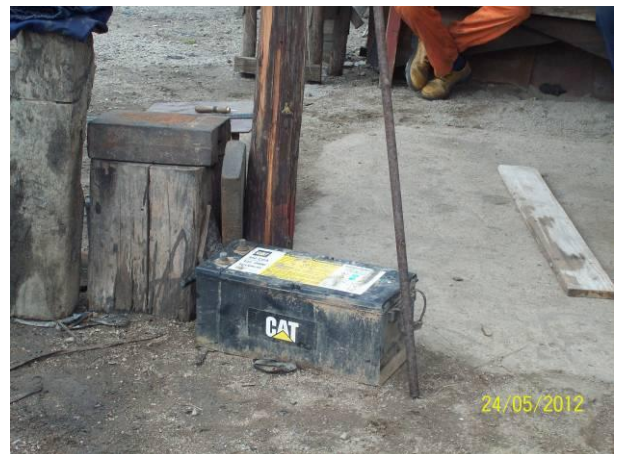


Ilustración 13 – Batería en desuso sobre el terreno



Ilustración 14 - Operación de la cantera de tosca