

M/52

PLAN DE GESTIÓN Y RECUPERACIÓN AMBIENTAL



MOLINSUR^{S.A.}
empresa constructora



MOLINSUR S.A.
empresa constructora

No corresponden en este punto debido a que son explotaciones comerciales y las medidas de gestión, restauración y abandono serán de cargo de las firmas comerciales proveedoras del material



MOLINSUR
empresa constructora

C.- Plantas de producción de materiales

C.1- Planta asfáltica

C.1.1- Medidas de Gestión

- La Planta asfáltica está ubicada en Camino Pérez, en un predio de la empresa, y no se prevé su traslado para la realización de esta obra. Se adjunta plano de ubicación indicando además distancia a la casa mas cercana
- La producción estimada es de 60 a 80 Ton/h
- Los tanques de asfalto y gas oil están instalados sobre el nivel de suelo para poder detectar posibles pérdidas.
- Se removerá periódicamente el material contaminado y éste será colocado en los depósitos existentes a tal fin.
- La mezcla asfáltica descartada, será utilizada en la confección de calles de circulación internas del predio o donde indique la inspección
- La planta cuenta con filtros de mangas para el control de emisiones; los mismos son controlados periódicamente a fin de contener las mismas.
- Se dispone de equipos de extinción
- Los residuos generados como ser mangueras, piezas deterioradas, etc. serán colocadas en los depósitos ubicados dentro del obrador. Las mangueras cuando se encuentren colmatadas serán llevadas al vertedero municipal.
- El personal será informado y controlado periódicamente sobre el uso de los elementos de seguridad.
- Se colocará cartelera, cintas y/o cierre en zonas de acceso y circulación restringida

C.1.2- Descarga de asfalto

- El abastecimiento de asfalto se realizará de modo de evitar derrames directos sobre el terreno
- La descarga se realiza sobre un suelo protegido y preparado para canalizar y posteriormente recoger el material en caso de derrames
- Los depósitos están próximos a las zonas de manipuleo del asfalto; son impermeables y están ubicados sobre el nivel del suelo para detectar posibles derrames.

- Se extremarán las medidas de prevención durante el manipuleo de la manguera abastecedora, de manera de volcar el exceso de asfalto sobre los depósitos existentes.
- Finalmente el transporte de la mezcla asfáltica se realizará mediante camiones fletados contratados a tal fin; a los mismos se les exigirá cumplir con las condiciones establecidas para el transporte de cargas. Además deberán presentar previo al comienzo de los trabajos, los certificados habilitantes del Sucre.

C.1.3- Medidas de restauración y abandono

No está previsto al finalizar esta obra el abandono de las instalaciones, dado que como se dijo esta planta está ubicada en un predio perteneciente a la empresa.

C.2- Planta de hormigón

- Está previsto que el hormigón sea suministrado por Hormigones Artigas
 - Camino Oncativo 2982
 - Tel 525 48 63
 - Rut 210 130 610 011
- La limpieza de los camiones mezcladores se realizará en el obrador de la empresa que suministra dicho material

D. - Acciones a considerar durante la ejecución de los trabajos

D.1- Durante las obras iniciales

Se realizarán las obras previstas en la licitación a efectos de asegurar el nivel de servicio de los pavimentos, áreas verdes, drenajes, etc.

D.1.1. - Medidas de Gestión

- Retiro de materiales de desecho de la calzada y banquina acopiándolos adecuadamente
- Limpieza y desobstrucción de alcantarillas existentes



MOLINSUR S.A.
empresa constructora

- Profundización de las cunetas
- Remoción de los obstáculos que se encuentren dentro de la faja de obra
- Recolección de basura presente en la faja

D.1.2.- Manejo de residuos generados

- Los materiales provenientes de la calzada y la banquina, serán enterrados en la faja pública teniendo especial cuidado en retirar previamente la capa vegetal a efectos de reponer dicho tapiz una vez hecho el depósito. Otra opción es efectuar relleno de predios donde sea necesario. En ambos casos se tendrá especial cuidado en no entorpecer el normal escurrimiento de las aguas con ese tipo de depósitos ni afectar estéticamente el entorno.
- En la faja pública se recogerán residuos sólidos provenientes de la basura, los que serán depositados en el vertedero municipal
- La tierra fértil que deba ser removida, será acopiada para su posterior uso en labores de revegetación

D.1.3.- Medidas de restauración y abandono

- Donde se retire el tapiz vegetal, éste será repuesto una vez culminadas las obras

D.1.4.- Emisiones de polvo

- Una vez comenzadas las obras con materiales granulares, éstos se mantendrán húmedos a efectos de minimizar las emisiones de polvo. A estos efectos se utilizará un tanque cisterna.
- Se colocará cartelera indicando las condiciones de circulación, fundamentalmente para limitar la velocidad de los vehículos manteniendo segura la circulación del tránsito y disminuyendo la emisión de polvo.

D.2 - Obras a realizar durante el período de mantenimiento

En esta etapa las obras consisten en el mantenimiento de las obras existentes, estos trabajos exigen el retiro de sedimentos acumulados, pequeñas reparaciones de elementos de hormigón, cortes de pasto, etc.

D.2.1.- Medidas de Gestión

- Reparación del pavimento



MOLINSUR
empresa constructora

- Limpieza y desobstrucción de alcantarillas existentes
- Profundización de cunetas
- Remoción de los obstáculos que se encuentren dentro de la faja de uso público
- Retiro de malezas y arbustos
- Retiro y remoción de árboles o ramas producto de inconvenientes climáticos
- Recolección de basura presente en la faja

D.2.2.- Manejo de residuos generados

- En la faja pública se recogerán residuos sólidos provenientes de la basura, los que serán depositados en el vertedero municipal
- La tierra fértil que deba ser removida, será acopiada para su posterior uso en labores de revegetación
- Los materiales provenientes de las calzadas y banquetas serán depositados en lugares a rellenar como ser basureros municipales, canteras, etc..

D.2.3.- Medidas de restauración y abandono

- Donde sea necesario retirar el tapiz vegetal, éste será reemplazado una vez culminadas las obras
- Se retirarán todos los materiales de desecho provenientes de las tareas en la calzada y las banquetas

D.2.4.- Emisiones de polvo

En esta etapa las emisiones de polvo serán mínimas debido a que no existirán grandes superficies en construcción, sin embargo para los casos en que se presente tal situación las medidas serán :

- Mantener húmedos los materiales granulares a efectos de minimizar las emisiones de polvo. A estos efectos se utilizará un tanque cisterna.
- Colocar cartelera indicando las condiciones de circulación, fundamentalmente para limitar la velocidad de los vehículos manteniendo segura la circulación del tránsito y disminuir la emisión de polvo.

E.- Personal de obra

E.1- Seguridad e Higiene

- Cumpliendo con la normativa relativa a seguridad e higiene, se suministrará al personal los dispositivos de seguridad necesarios según las tareas a desarrollar tanto en la seguridad, antiparras, chalecos, etc.) como externa (extinguidores de fuego, alarmas de retroceso de máquinas, balizas, carteles, etc.)
- Todo el personal estará inscrito en el Banco de Previsión Social
- Se vigilará constantemente el cumplimiento de las normas
- Se solicitará a los camioneros destajistas certificados habilitantes del Sucta
- Las cargas serán transportadas teniendo especial cuidado en tajarlas, usando para ello geotextiles especialmente adecuados.

E.2- Cuidado del Medio Ambiente

- Se informará al personal sobre las normas de cuidado del medio ambiente
- Se cuidarán las condiciones de la zona de trabajo, dejando el emplazamiento limpio una vez finalizados los mismos
- Se vigilará el cumplimiento de lo comprometido en el plan de gestión

F.- Plan de liquidación del rubro ambiental

F.1- Forma de liquidación

Los costos de aplicación de la normativa con relación al impacto ambiental establecida en el P.C.P. de la obra de referencia se dividieron en tres categorías a saber :

1. Implantación y mantenimiento
2. Seguridad e higiene del personal
3. Abandono y recepción

Los porcentajes a aplicar para cada una son los siguientes :

CATEGORÍA	%
Implantación y mantenimiento	50
Seguridad e higiene del personal	20



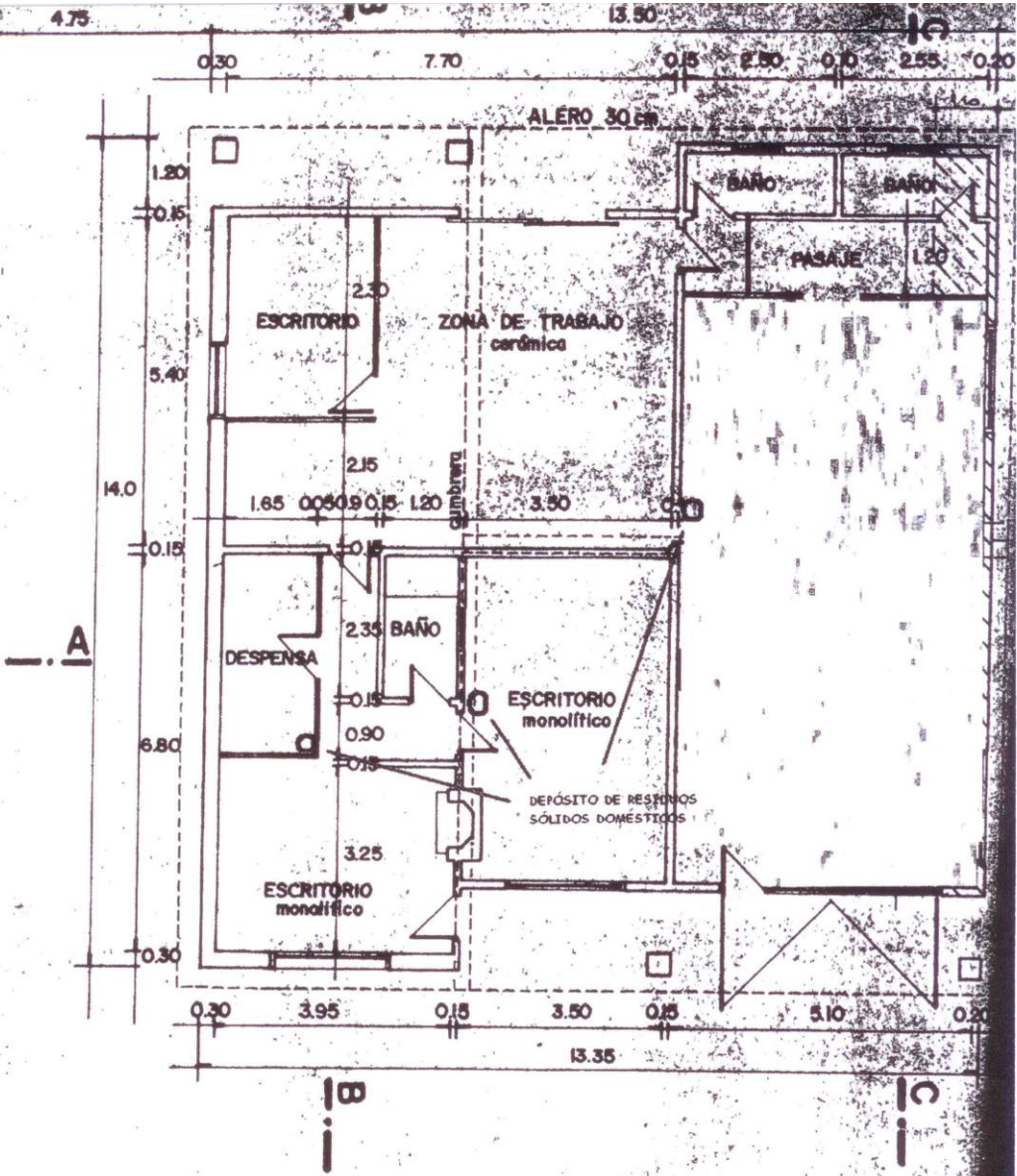
MOLINSUR
empresa constructora

Abandono y recepción	30
TOTAL :	100

A su vez la distribución de estos porcentajes a lo largo del tiempo, se muestra en la tabla siguiente, teniendo en cuenta que existen obras iniciales y obras de mantenimiento

RUBROS	%	Mes 1	Mes 2	Mes 3	Mes 4
Implantación	50	45	5		
Seguridad e higiene	20	5	5	5	5
Abandono y recepción	30				30
TOTALES :	100	50	10	5	35

LIMITE PREDIO 40.28 m



LADRILLO VISTO

POSTIGON DE MADERA

